

SOGA web ... co powinieneś wiedzieć

1. Zakup

Opłata za użytkowanie serwisu SOGA web wynosi 990zł netto za pierwszy rok oraz 99zł za każdy kolejny. Do uruchomienia serwisu konieczne jest posiadanie licencji programu SOGA z prawem do aktualizacji w przeciągu całego okresu korzystania z usługi SOGA web.

Przykładowo:

- Równoczesny zakup licencji programu SOGA i usługi SOGA web
Obydwie daty zakupu pokrywają się. Nie jest konieczny zakup aktualizacji wyrównawczej.
- Zakup licencji SOGA w terminie wcześniejszym niż usługi SOGA web
Data zakupu licencji SOGA: 15 marzec 2017
Data zakupu usługi SOGA web: 15 październik 2017
Daty zakupu są różne. Wymagany jest zakup aktualizacji wyrównawczej, tj. za okres od 15 marca 2018 do 15 października 2018.

Po zakupie aktualizacji wyrównawczej obydwie daty pokrywają się.

2. Obsługa płatności on-line

Obsługa płatności internetowych realizowana jest za pośrednictwem serwisu **DotPay** oraz **Przelewy24**. W celu uruchomienia usługi konieczne jest spełnienie warunku:

- podpisanie umowy pomiędzy użytkownikiem a **DotPay** lub **Przelewy24**,

3. Instalacja na stronie klienta

W celu umieszczenia przycisku wywołującego formularz zamówienia na stronie klienta należy:

- w sekcji **<head>** dołożyć:

```
<script type="text/javascript" src="https://soga.novitus.pl/soga.js"></script>
```

- zaraz po otwarciu znacznika **<body>** powinien być umieszczony wpis:

```
<div id="sogaContainer"></div>
```

- w odpowiednim miejscu, tam gdzie chcemy umieścić przycisk wywołujący formularz:

```
<input name="test" onclick="sogaStart(<color>,<callback>,<oddzial>);" type="button" value="Zamówienie" />
```

Alternatywnie, zamiast używać funkcji `sogaStart`, możesz skorzystać z funkcji `sogaStart2` w celu przedstawienia artykułów w inny sposób. Dodatkowo, przykład ilustrujący obie sposoby można znaleźć na stronie <https://oprogramowanie.novitus.pl>.

gdzie:

<color> - kolor w jakim ma się otworzyć okno zamówienia. Wartość tego parametru może być podana jako kod szesnastkowy lub nazwa koloru: np. '#557788', 'green', 'blue'.

<callback> - strona na którą nastąpi przekierowanie po złożeniu zamówienia. W przypadku podania pustego parametru bądź pominięcia go, wtedy wyświetla się domyślna strona. Jeśli zostanie podany ten parametr to strona ta będzie wywołana z parametrami:

domena – parametr ustawiony jest na nazwę domeny a jakiej było wywołanie funkcji `sogaStart`

status – „OK” - w przypadku prawidłowego zakończenia transakcji wartość,

„PRZELEW24” - w przypadku dokonania płatności online **text_koniec** – tekst ustawiony w programie SOGA (parametr: „Tekst wyświetlany po złożeniu zamówienia”)

<oddzial> - w przypadku jeśli na danej stronie mają być umieszczone przyciski do zamówień dla kilku licencji, to dodatkowo musimy podać drugi parametr np.

```
<input name="test" onclick="sogaStart('#AA6644', 'https://domena/potwierdzenie.html', 0);" type="button" value="Zamówienie" />
```

- jeżeli strona ma działać w trybie responsywnym dodatkowo w sekcji **<head>** należy dołożyć:

```
<meta name="viewport" content="width=device-width, initial-scale=1,user-scalable=no"> lub
```

```
<meta name="viewport" content="width=device-width, initial-scale=1">
```

4. Konfiguracja po stronie programu

Zanim przystąpimy do konfiguracji serwisu zamówień internetowych w programie SOGA, należy w pierwszej kolejności ustalić nazwę domeny, z której będą wysyłane zamówienia.

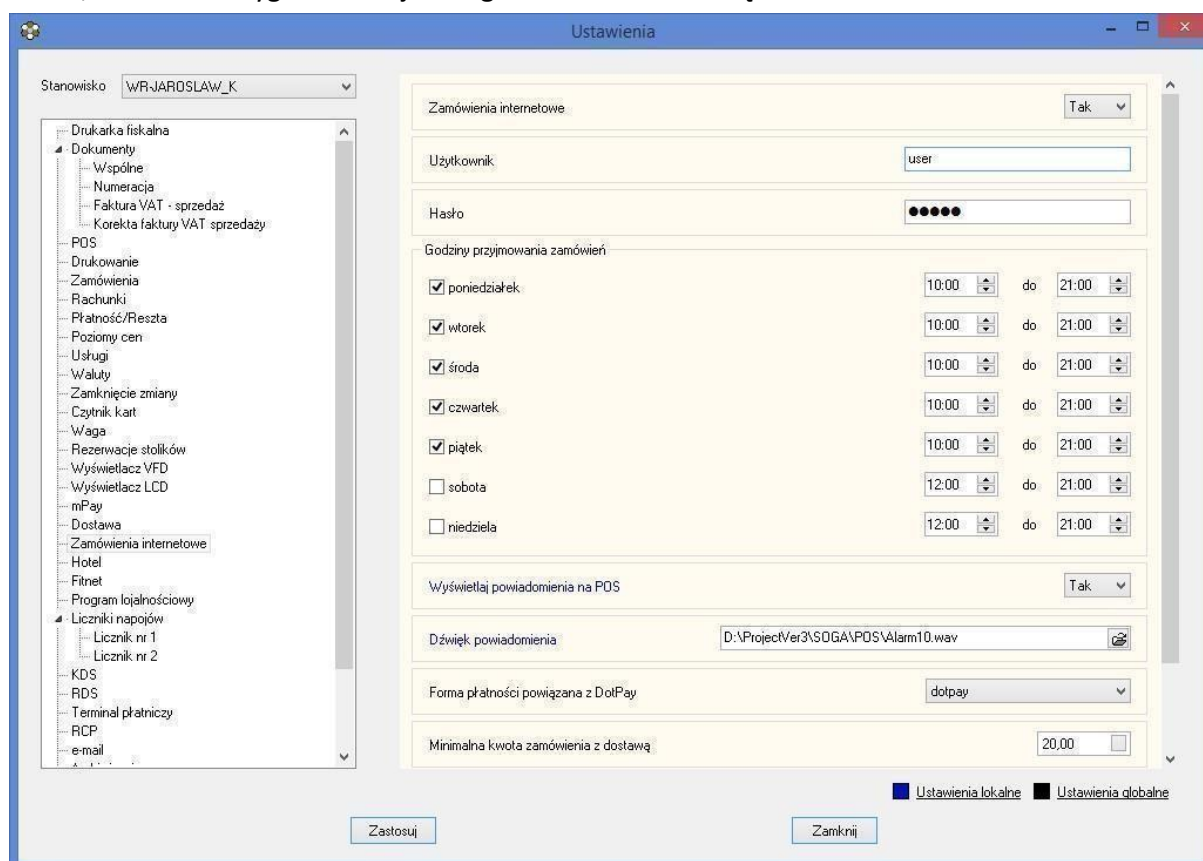
Domyślną formą płatności za zamówienie internetowe jest gotówka. Można też dodać formę płatności online jeśli klient ma podpisaną umowę z jednym z dwóch operatorów tj. DotPay lub Przelewy24. W takim przypadku należy dodatkowo dostarczyć dane specyficzne dla danego operatora płatności online:

- operator **DotPay**: identyfikator podmiotu w systemie DotPay.
- operator **Przelewy24**: identyfikator, klucz do CRC oraz klucz do raportów

Na adres oprogramowanie@novitus.pl należy wysłać takie dane jak:

- nazwę domeny,
- dane płatności online,
- kolor strony z zamówieniami. W pierwszej kolejności o kolorze strony będzie decydował parametr **<color>** podany w wywołaniu funkcji **soGaStart ()**, w następnej kolejności parametr przekazany na maila a jeśli ten nie będzie podany do kolor będzie miał wartość domyślną: **#f38f01**.

Aby skonfigurować działanie serwisu w systemie SOGA, należy uruchomić Konfigurator, a następnie wejść w ustawienia na zakładkę *Zamówienia internetowe*, gdzie możemy zmieniać poszczególne parametry. Konieczne jest ustawienie opcji *Zamówienia internetowe* na *Tak*, oraz wprowadzenie otrzymanego wcześniej użytkownika oraz hasła. Należy również określić, w które dni tygodnia i w jakich godzinach możliwe będzie składanie zamówień.



Rysunek 1 Zakładka konfiguracji zamówień internetowych.

Opis pozostałych opcji:

- Wyświetlaj powiadomienia na POS - pozwala na automatyczne wyświetlanie powiadomienia w momencie otrzymania zamówienia na oknie logowania lub oknie stolików/rachunków,
- Dźwięk powiadomienia - pozwala na ustawienie dowolnego dźwięku jako dźwięku powiadomienia dla nowych zamówień,
- Forma płatności powiązana z DotPay/Przelewy24 - określa formę płatności, która jest domyślnie przywiązywana w momencie płatności on-line. Formę płatności należy wcześniej dodać poprzez Administrator -> Formy płatności i nazwać ją np. DotPay/Przelewy24 (rodzaj - inna),
- Minimalna kwota zamówienia z dostawą - określa minimalną kwotę zamówienia w przypadku wybrania przez klienta opcji dowozu. Należy pamiętać tutaj o możliwości ustalania dopłat do zamówień w przypadku dowozu, co zostało pokazane w dalszej części opisu,
- Uruchamiaj moduł zamówień internetowych przy starcie programu - powoduje automatyczne uruchamianie aplikacji SOGAweb w momencie uruchamiania aplikacji POS-owej. Ustawienie tej opcji można zastąpić poprzez dodanie skrótów do autostartu systemu Windows,
- Wyświetlaj komunikat jeżeli brak połączenia z operatorem - opcja powodująca wyświetlenie informacji o braku połączenia aplikacji SOGAweb z operatorem podczas pracy na aplikacji POS-owej.

Udostępnianie poszczególnych artykułów do sprzedaży on-line

Moduł SOGA web umożliwia wybór konkretnych artykułów, które będą widoczne podczas sprzedaży na www. Aby rozpocząć pracę z modułem, należy wskazać wybrane artykuły poprzez zaznaczenie odpowiedniej opcji w konfiguracji każdego z nich (Rysunek 2).

Poprawianie artykułu

Kod PLU: 21 Artykuł normalny Artykuł typu pizza

Nazwa: KOTLET SCHABOWY

Skrót: KOTLET SCHAB

Grupa: DANIA MIĘSNE ...

VAT: B 8 PKWU / SWW:

Cena 1: 6,70 Cena 2: 6,70 Cena 3: 0,00
Cena 4: 0,00 Cena 5: 3,33

Jednostka miary: szt.

Cena otwarta

Artykuł ważony Nie pytaj o wagę w momencie bonowania

Sprzedaż poprzez bonownik Sprzedaż poprzez WWW

Artykuł fiskalizowany Drukarka fiskalna nr 1

Maksymalny rabat: 100 % Priorytet: 0

Drukarka zamówień: kuchenna

Kod kr.:

Punkty: 13

Automatycznie zamieniaj na usługę podczas wystawiania faktury do rachunku

Zapisz Anuluj

Rysunek 2 Zaznaczenie artykułu do sprzedaży poprzez www.

Opłaty za dowóz

Na potrzeby modułu SOGA web została utworzona możliwość określania opłat za dowóz w zależności od rzeczywistej odległości do klienta, tak, aby system pozwalał na doliczenie tej opłaty już w momencie składania zamówienia. Aby wprowadzić poszczególne odległości wraz z opłatami uruchamiamy *Kartoteki -> Odległości dostaw*

The screenshot shows a window titled "Odległości dostaw" with a menu bar containing "Menu" and "Edycja". Below the menu is a toolbar with icons for "nowy", "popraw", "usuń", "znajdź", and navigation arrows. The main area contains a table with three columns: "Odległość", "Opłata za dowóz", and "Kwota graniczna".

Odległość	Opłata za dowóz	Kwota graniczna
2,000	0,00	0,00
3,000	2,00	30,00
4,000	4,00	40,00

Rysunek 3 Lista odległości dla dostaw.

Przykładowo, aby ustawić opłatę 5 zł za dowóz do 5 km dla zamówień nie przekraczających 30 zł, wprowadzamy dane jak w okienku poniżej:

The screenshot shows a dialog box titled "Dodawanie odległości dla dostaw" with a close button (X). It contains three input fields:

- Odległość: 5
- Opłata za dowóz: 5,00
- Kwota graniczna: 30,00

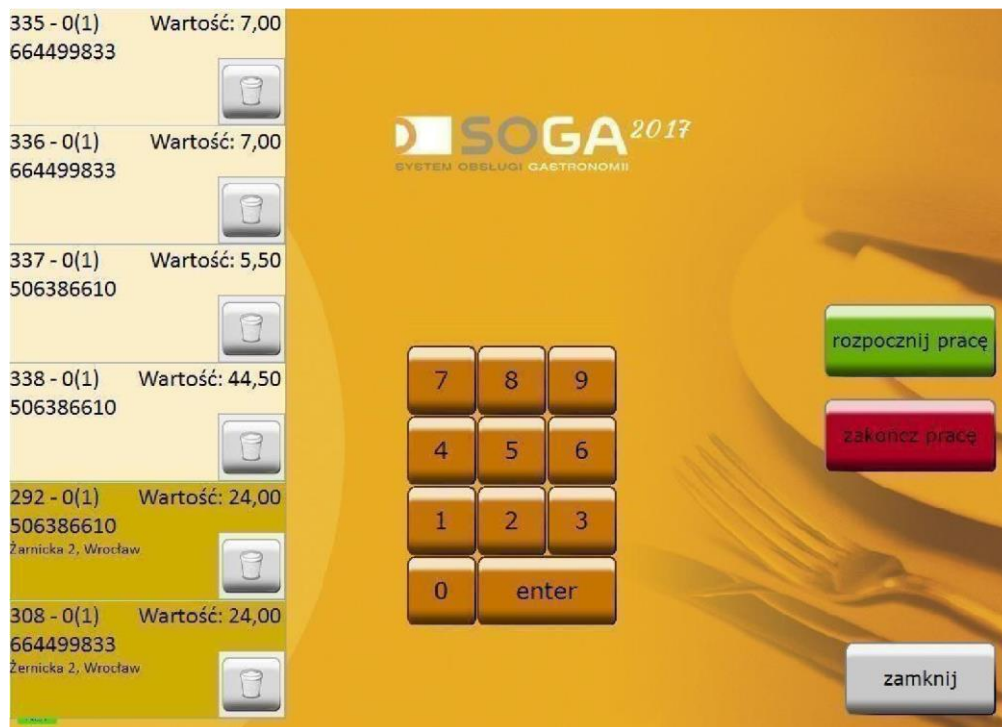
At the bottom, there are two buttons: "Zapisz" and "Anuluj".

Rysunek 4 Dodawanie nowej odległości dostawy.

Oczywiście możemy wprowadzić różne opłaty dla różnych odległości i wtedy serwis automatycznie naliczy właściwą kwotę.

Obsługa zamówień na POS

W przypadku włączonych powiadomień dla POS, każde nowe zamówienie pojawia się na ekranie logowania lub ekranie stolików/rachunków w postaci panelu z nr zamówienia, nr telefonu, wartością oraz ewentualnym adresem dostawy.



Rysunek 5 Okno logowania z widocznymi panelami zamówień z serwisu SOGA web.

W przypadku, gdy panele te są widoczne na oknie rachunków, kliknięcie jakiegokolwiek z nich powoduje przejście do odpowiedniego rachunku, analogicznie do kliknięcia rachunku na liście. Kolor panelu zależy od tego czy jest to zamówienie z dostawą czy bez (odbior na miejscu). W każdej chwili można usunąć panel zamówienia poprzez kliknięcie przycisku z symbolem śmietnika. Nie spowoduje to usunięcia samego zamówienia, a tylko panelu po lewej stronie ekranu.



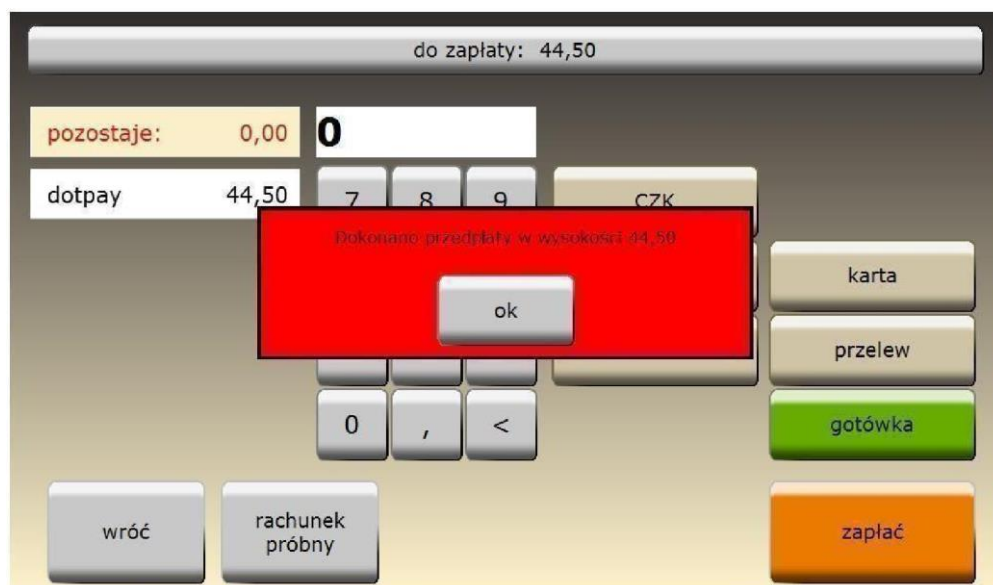
Rysunek 6 Lista rachunków.

Każde zamówienie pochodzące z serwisu SOGA web należy dodatkowo zatwierdzić. Oznacza to, że dopóki nie jest ono zatwierdzone, program nie wyśle odpowiednich zamówień do drukarek bonowych, a także nie pozwoli rozliczyć rachunku. Zatwierdzenia dokonujemy poprzez kliknięcie przycisku *Zatwierdź* po wejściu do zamówienia (Rysunek 7). Zatwierdzone zamówienia na liście rachunków są oznaczone zielonym symbolem *net*. Czerwony symbol natomiast oznacza, że zamówienie jeszcze oczekuje na zatwierdzenie (Rysunek 6).



Rysunek 7 Przycisk *Zatwierdź* w oknie zamawiania.

Ostatnim krokiem jest rozliczenie zamówienia i zamknięcie rachunku (Rysunek 8). W przypadku płatności dokonanej online w trakcie zamawiania, do zamówienia przypisana jest przedpłata, którą uiszczył klient, o czym program informuje dodatkowym komunikatem. W tym momencie możliwe jest jeszcze pobranie pozostałej należności w przypadku, gdyby klient domówił dodatkowe artykuły. W przypadku, gdy płatność nie była realizowana on-line - rachunek rozlicza się standardowo.



Rysunek 8 Rozliczenie rachunku.